



بسم الله الرحمن الرحيم

التقييم الذاتي لجامعة القادسية - كلية القانون  
على وفق المطابقة مع معايير الاعتماد المؤسسي

إعداد

شعبة ضمان الجودة وتقويم الاداء

٢٠٢١

العنوان : جامعة القادسية - كلية القانون - الديوانية

law@qu.edu.iq\_



## المحتويات

الموضوع
واجهة التقرير
جدول المحتويات
مقدمة
القسم الاول: البيانات الوصفية لجامعة القادسية / كلية القانون
القسم الثاني: معايير الاعتماد المؤسسي
الفصل الأول : استراتيجية المؤسسة التعليمية
اولاً: التحليل
ثانياً: نقاط القوة والضعف
الفصل الثاني : الحوكمة والإدارة
اولاً: التحليل
ثانياً: نقاط القوة والضعف
الفصل الثالث : الموارد المالية و المادية
اولاً: التحليل
ثانياً: نقاط القوة والضعف
الفصل الرابع : اعضاء هيئة التدريس
اولاً: التحليل
ثانياً: نقاط القوة والضعف
الفصل الخامس : الطلبة
اولاً: التحليل
ثانياً: نقاط القوة والضعف
الفصل السادس : البحث العلمي
اولاً: التحليل
ثانياً: نقاط القوة والضعف
الفصل السابع : خدمة المجتمع
اولاً: التحليل

Republic Of Iraq  
Ministry Of Higher Education  
& Scientific Research  
University Of Alqadisiyah  
College of Law



جمهورية العراق  
وزارة التعليم العالي والبحث العلمي  
جامعة القادسية  
كلية القانون  
شعبة ضمان الجودة والاداء الجامعي

ثانياً: نقاط القوة والضعف
الفصل الثامن : المناهج
اولاً: التحليل
ثانياً: نقاط القوة والضعف
خطة التحسين ٢٠٢١
اولاً: اهم نقاط عدم الاستيفاء في عناصر معايير الاعتماد المؤسسي
ثانياً: خطة التحسين



## مقدمة :

التقييم الذاتي هو أحد الأساليب المتبعة في تقييم جودة أداء المؤسسة الجامعية ويقوم به قسم ضمان الجودة في المؤسسة على ضوء الضوابط والشروط المحددة ، ويمكن ان يكون التقييم الذاتي لشعبة و وحدة إدارية ، أو لقسم علمي أو منهج دراسي معين أو المؤسسة التعليمية بأكملها (جامعة أو كلية) .

الدراسة الذاتية للكلية تعتبر جزءاً هاماً من إجراءات ضمان الجودة ، إذ تهدف الى ما هو قائم بالكلية وتقييمه وتحسينه وليس التعريف به فقط ، إذ ينظر للدراسة الذاتية كعملية تهدف الى ما يلي:

- ١- تحليل المصادر المتاحة للكلية .
- ٢- إظهار الانجازات التي حققتها الطلبة على الصعيد البرامج الأكاديمية التي تقدمها الكلية والجامعة ومدى ترجمتهم لأهداف هذه البرامج وغاياتها .
- ٣- تقييم العلاقة بين أنشطة وفعاليات الكلية وأغراضها.
- ٤- توفير أساس قوي وفعال لتخطيط الكلية وتحسينها .
- ٥- تحليل المصادر والإجراءات والخطط المؤسسية وفعاليتها في تحقيق رسالة الكلية وأهدافها .
- ٦- تقييم الانجازات التربوية للكلية وبناءها وعملياتها .



## القسم الاول : البيانات الوصفية لكلية القانون – جامعة القادسية

اسم المؤسسة :كلية القانون

نوع المؤسسة : حكومية

بدأت الدراسة في الجامعة عام :2001-2002

اسم الوزارة التابعة لها : وزاره التعليم العالي والبحث العلمي العراقية

الموقع الجغرافي لكلية القانون : العراق – الديوانية – الحرم الجامعة

البريد الالكتروني: [law@qu.edu.iq](mailto:law@qu.edu.iq)

مدة الدراسات الأولية للحصول على درجة البكالوريوس : ( اربع سنوات ) .

مدة الدراسات العليا للحصول على : درجة الماجستير ( سنتان ) .

لغة الدراسة : العربية + بعض المواد تدرس باللغة الانكليزية.

### وسائل الاتصال بالكلية

١- أدوات التواصل مع الموظفين والطلاب

٢- موقع الكلية على شبكة الانترنت

٣- البريد الالكتروني

٤- الصفحات الرسمية للأساتذة على موقع الجامعة .

٥- العنوان الالكتروني للكلية

E-mail:- [law@qu.edu.iq](mailto:law@qu.edu.iq) // **أيميل الكلية**

[nidham.talib@qu.edu.iq](mailto:nidham.talib@qu.edu.iq) // **ايميل عميد الكلية**

[Ahmed.hamdallah@qu.edu.iq](mailto:Ahmed.hamdallah@qu.edu.iq) // **ايميل معاون العميد للشؤون العلمية**

[salmanalassdi@gmail.cim](mailto:salmanalassdi@gmail.cim) // **ايميل مسؤول شعبة ضمان الجودة**



### القيادة الأكاديمية :

- أ.د. نظام جبار طالب – عميد كلية القانون
- أ.د. احمد حمد الله احمد – معاون العميد للشؤون العلمية
- أ.م.د. محمد كاظم محمد – معاون العميد للشؤون الادارية

### رؤية كلية القانون :

تسعى كلية القانون أن تكون كلية رائدة ومتميزة وتحتل مكانة متميزة بين كليات القانون على المستوى المحلي والعربي والإقليمي، وتعمل على كسب ثقة المجتمع والمستفيدين من التعليم القانوني من خلال توفير بيئة مميزة للتعليم والتعلم والبحث العلمي وخدمة المجتمع.

### رسالة كلية القانون :

تتجسد رسالة كلية القانون في تهيئة برامج دراسية مميزة ومن خلال برامج معتمدة عالمياً تكون قادرة على رفد المجتمع بكفاءات علمية ومؤهلين لتحقيق التميز في هذا المجال ، وكذلك نشر ثقافة إقامة العدالة وحماية الحقوق ، وإرساء دعائم الحفاظ على الحريات العامة، وإعلاء قيمة الإنسان بتبصيره بما له من حقوق وما عليه من واجبات ،والاهتمام بالبحوث القانونية القائمة على الابتكار والإبداع والتي تسهم في حل قضايا المجتمع.

### أهداف كلية القانون :

1. توفير البيئة العلمية المناسبة لإطلاق الإبداع في مختلف العلوم القانونية ، عن طريق اعتماد برامج أكاديمية متميزة ،من أجل تخريج الملاكات المؤهلة والمدرّبة على ممارسة الأعمال القانونية والشرعية والإلمام بأحدث المستجدات في مجال العلوم القانونية.
2. تزويد الخريجين بالمهارات اللازمة للتعليم المستمر وإكسابهم القدرات التي تمكنهم من تحصيل المعرفة القانونية بأنفسهم، وخلق الإمكانيات الأساسية التي تمكنهم من التحديث ومجاراة التطورات والمستجدات المتلاحقة.
3. الإسهام بنشر وتطوير الثقافة القانونية في المجتمع عن طريق المحاضرات والندوات والتعليم المستمر للمتخصصين في القانون لمختلف الدوائر.
4. تقديم خدمات استشارية فنية وتخصصية ،كشرح القوانين والتعليق على قرارات القضاء وتزويد الراغبين بالمشورة القانونية ، وإبراز أهمية تطبيق القانون باعتباره الوسيلة الأكثر فاعلية لتحقيق العدالة وإظهار الحقيقة.
5. تشجيع البحث العلمي في جميع مجالات التخصص القانوني، عن طريق إجراء ونشر البحوث العلمية لإثراء المعرفة في مجال الدراسات القانونية ،من أجل تطوير القوانين والتشريعات خدمة للفرد والمجتمع.
6. تأهيل الكلية لضمان جودة التعليم والحصول على الاعتماد الأكاديمي خلال السنوات القليلة القادمة عن طريق تطوير القدرة المؤسسية والفاعلية التعليمية للكلية .



عدد أعضاء مجلس الكلية : 6 عضواً

### اعداد الطلبة الموجودين

السنة	ذكور	اناث	المجموع
٢٠١٧-٢٠١٦	٥٥٢	٣٩٥	٩٤٧
٢٠١٨-٢٠١٧	٦٦٨	٤١٢	١٠٨٠
٢٠١٩-٢٠١٨	٦٨٥	٣٨٠	١٠٦٥
٢٠٢٠-٢٠١٩	٤١٢	٤٩٢	٩٠٤
٢٠٢١-٢٠٢٠	٥٨٦	٣٩٨	٩٨٤

### أعداد الطلبة الخريجين

السنة	ذكور	اناث	المجموع
٢٠١٧-٢٠١٦	١٠١	٧٢	١٧٣
٢٠١٨-٢٠١٧	١٠٤	٦٣	١٦٧
٢٠١٩-٢٠١٨	١٠٧	٥٨	١٦٥
٢٠٢٠-٢٠١٩	١٤٩	٩٤	٢٤٣
٢٠٢١-٢٠٢٠	١٠٢	٨٦	١٨٨



يتألف ملاك الكلية من (44) منتسب تدريسي بمختلف الشهادات والالقب العلمية و (٣٤) منسب موظف بمختلف الشهادات والعناوين الوظيفية وادناه جدول بالملاك التدريسي وجدول بالملاك الفني والاداري ومخطط الهيكل التنظيمي والوظيفي للكلية :

اولا :- الملاك التدريسي :

المجموع الكلي	ماجستير	دكتوراه	اللقب العلمي
11	2	9	أستاذ
19	9	10	أستاذ مساعد
10	1	9	مدرس
4	4	0	مدرس مساعد
44	16	28	الكلي

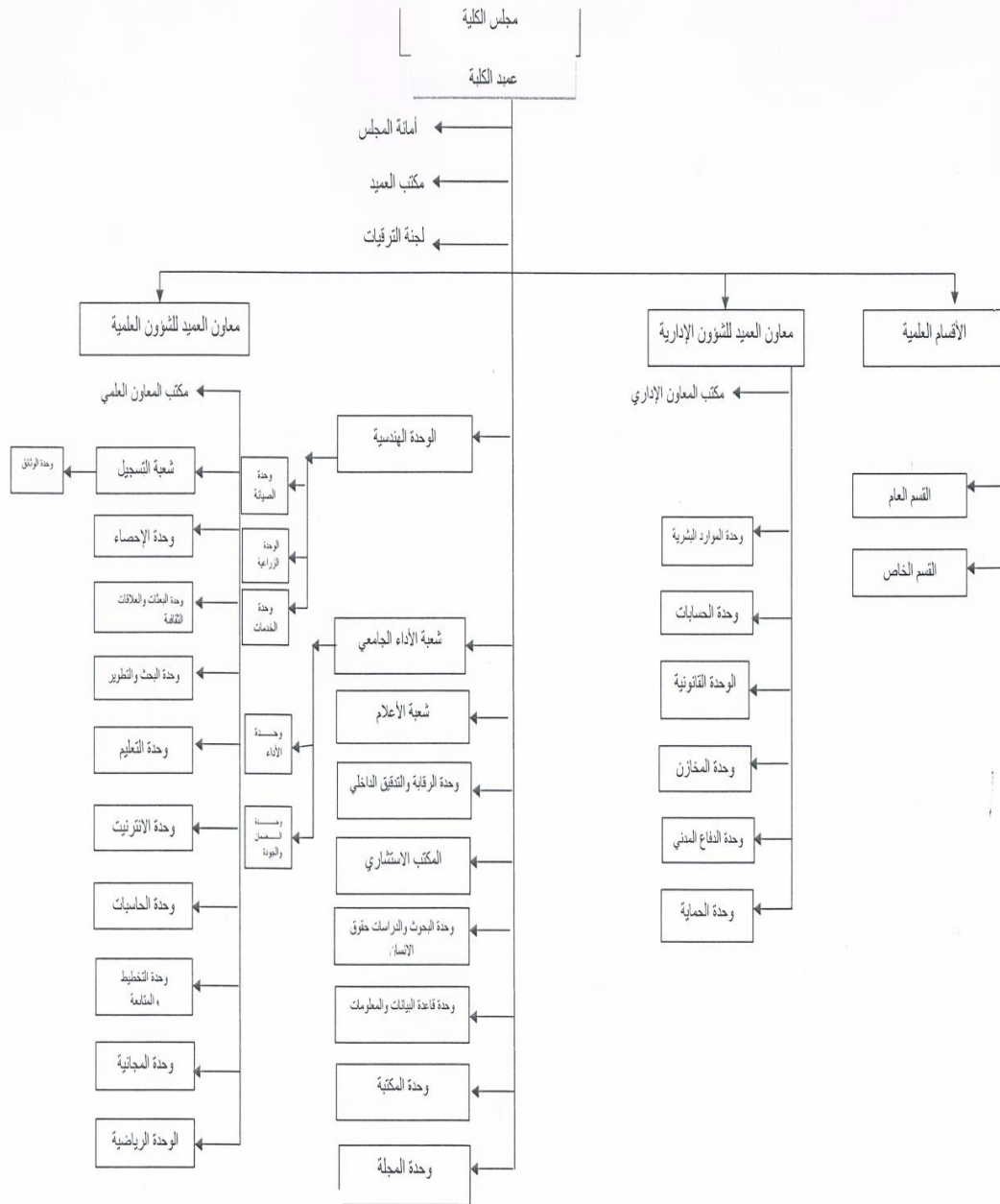
ثانيا :- الملاك الوظيفي :

المجموع الكلي	الاداري	الفني
34	29	5





### ثالثا :- مخطط الهيكل التنظيمي والوظيفي للكلية .





## القسم الثاني: معايير الاعتماد المؤسسي

### الفصل الأول

#### استراتيجية المؤسسة التعليمية

يغطي هذا الفصل مجالات المعيار الأول من معايير الاعتماد المؤسسي الوطنية لوزارة التعليم العالي وهي الرسالة والرؤية والاهداف والتخطيط والفاعلية، يعمل التخطيط الاستراتيجي للتعليم على مساعدة المؤسسات التعليمية للاستفادة من نواحي القوة وتطويرها وتنميتها والحد من جوانب الضعف ويوجه اصحاب القرار في المؤسسة نحو اتخاذ قرارات صحيحة تحدد الملامح المستقبلية للمؤسسة، مما يسهل على المؤسسات التعليمية مواجهة التحديات ومواكبة التطور. وينبغي اعتماد عملية تخطيط مستمرة في المؤسسات التعليمية تحقق الرؤية والرسالة والاهداف ويتم تقييمها، باستمرار عن توافر البيانات والمعلومات لصناع القرارات الأكاديمية الاستراتيجية وإدارة المؤسسة، ويتكون هذا المعيار من عنصرين :

العنصر الاول: الخطة الاستراتيجية

العنصر الثاني: الافاق والاجراءات والتطبيقات

الهدف الرئيس من هذا المعيار:

- التعريف برؤية الكلية ورسالتها وأهدافها، وعكس درجة تحقق رسالتها.
- توضيح مستوى التخطيط في المؤسسة، وعكس مدى فاعليته في التطوير.

#### اولاً: التحليل

العنصر الأول: الخطة الاستراتيجية						
ت	المؤشرات	مستوفي	مستوفي جزئي	غير مستوفي	الملاحظات	الأدلة الداعمة
1	تتوفر في المؤسسة رؤية ورسالة موثقة وتحقق الأهداف عمليا ويتم مراجعتها دوريا	√			وجود نسخ موثقة فيها رؤية ورسالة واهداف الكلية ومصادق عليها ومعلنة، ويتم مراجعتها دوريا .	
2	تقوم المؤسسة بنشر الرؤية والرسالة واعلانها	√			تمت مناقشة الرسالة والرؤيا والاهداف في مجلس الكلية والقسم وتم اعتمادها وتعميمها، وهي متوفرة في موقع الكلية الالكتروني .	<a href="mailto:law@qu.edu.iq">E-mail:- law@qu.edu.iq</a>
3	تحقق الرسالة متطلبات المؤسسة التعليمية والجهات المستفيدة ومتطلبات سوق العمل	√			محاضر اجتماعات مجالس الكلية لتحديد الرؤية والرسالة والهدف وفق متطلبات سوق العمل .	
4	يتم بناء الخطط وفق برنامج زمني محدد وقاعدة بيانات تكون	√			وجود خطط تفصيلية، وقاعدة معلومات لبناء الخطة الشاملة (الخطة الخمسية).	



منسجمة مع رسالة  
المؤسسة واهدافها وبما  
يحقق التطوير والتحسين  
المستمر

العنصر الثاني: الافاق والإجراءات والتطبيقات						
ت	المؤشرات	مستوفي	مستوفي جزئي	غير مستوفي	الملاحظات	الأدلة الداعمة
1	توجد الية عمل لتقييم الأداء المؤسسي	√				توفر تقارير التقييم الذاتي للكلية .
2	تعتمد المؤسسة على الدراسات العلمية والميدانية في رسم خارطة الطريق لبناء العمليات التعليمية وتطويرها ومعالجة الخلل	√				محاضر اجتماعات لإقرار الدراسات العلمية
3	تسهم المؤسسة التعليمية في تفعيل التشريعات التي تشجع على الانتقال من المركزية الى اللامركزية في الأداء المؤسسي		√		يحتاج تحسين جزئي	

### ثانياً : نقاط القوة والضعف

نقاط القوة : هو جميع ما تم استفاؤه بالعناصر المشار اليها في الجدول اعلاه والتابعة للفصل الاول او المعيار الاول ونذكر جزء منها .

- توجد لدى الكلية رؤية ورسالة واهداف وموثقة وتم إعلانها ومراجعتها وتم نشرها على موقع الكلية بعد المصادقة عليها .
- بناء خطط الكلية قد تم وفق برنامج زمني معد مسبقا مستند على قاعدة بيانات تتوافق مع اهداف الكلية ومتكاملة في بياناتها وتحديث قاعدة البيانات بشكل دوري لغرض التحسين المستمر .
- المؤسسة قادرة على معالجة الخلل وتمتلك الية لتقييم ادائها المؤسسي .

### نقاط الضعف

- لا تتوفر في الكلية الدراسات والمقترحات الخاصة بالتشريعات والقوانين اللوائح للانتقال الى اللامركزية.



## الفصل الثاني الحوكمة والإدارة

يغطي هذا الفصل مجالات المعيار الثاني من معايير الاعتماد المؤسسي الوطنية لوزارة التعليم العالي، حيث تسهم الحوكمة في عملية التحسين المستمر لجودة وأداء المؤسسة، ويتكون هذا المعيار من عدة عناصر:

1.العنصر الأول: القيادة والإدارة.

2.العنصر الثاني: الاخلاقيات والشفافية المؤسسية.

3.العنصر الثالث: بناء وتطوير القدرات.

4.العنصر الرابع: وضوح السياسات والقوانين والأنظمة والتعليمات.

5.العنصر الخامس: الآليات والإجراءات.

الهدف الرئيس من هذا المعيار:

- تقييم الهيكل التنظيمي ومدى انسجامه مع رؤية الكلية ورسالتها.
- تقييم دور مجلس الكلية وأثر ذلك في مستوى الأداء الأكاديمي والإداري.
- تقييم دور ادارة الكلية وقيادتها على التطوير الأكاديمي والإداري في الكلية.

### أولاً: التحليل

العنصر الأول: القيادة والادارة						
ت	المؤشرات	مستوفي	مستوفي جزئي	غير مستوفي	الملاحظات	الأدلة الداعمة
1	توجد هياكل تنظيمية كلية وجزئية ويتم مراجعتها بصورة دورية	√				- الهيكل التنظيمي
2	تعمل المؤسسة على تطبيق قانون الجامعات بشكل كامل ودقيق	√				-دليل الصلاحيات والواجبات ودليل التوصيف الوظيفي
3	يتوفر دليل مسؤوليات المجالس الاكاديمية وصلاحياتها (الجامعة والكلية والاقسام)	√				-دليل الصلاحيات والواجبات ودليل التوصيف الوظيفي
4	تمثيل ارباب العمل في المؤسسة	√				الوامر الادارية الخاصة بالتكليفات بمهام عمل المؤسسة
5	يوجد توصيف وظيفي موثق للمؤسسة وتشكيلاتها وتجري مراجعته بصورة دورية	√				-دليل الصلاحيات والواجبات ودليل التوصيف الوظيفي



6	توجد خطة لتحسين الاداء	√	-خطط تحسين الأداء في الكلية واقسامها
---	------------------------	---	--------------------------------------

#### العنصر الثاني: الاخلاقيات والشفافية المؤسسية

ت	المؤشرات	مستوفي	مستوفي جزئي	غير مستوفي	الملاحظات	الأدلة الداعمة
1	تتوفر قواعد السلوك الوظيفي	√				-وثيقة السلوك الوظيفي
2	توجد الية لاستقطاب العاملين الاكفاء والتميزين	√				من خلال اصدار اوامر التكليف بمهام العمل وتقييم العاملين الجيدين
3	تراعي المؤسسة مبدأ الشفافية والوضوح في التطبيق الكامل للأنظمة وتوفر المعلومات لجميع العاملين	√				من خلال وجود قاعدة بيانات لجميع المعلومات الخاصة بالعاملين
4	يوجد نظام مالي معن للحوافز في المؤسسة	√				تعليمات المكافآت والحوافز

#### العنصر الثالث: بناء وتطوير القدرات: الاخلاقيات والشفافية المؤسسية

ت	المؤشرات	مستوفي	مستوفي جزئي	غير مستوفي	الملاحظات	الأدلة الداعمة
1	تعمل المؤسسة على اشراك ممثلي المجتمع المحلي والأكاديميين والإداريين والخريجين في وضع خطط التطوير للمؤسسة التعليمية	√				تنظر الادارة الى الافكار والمقترحات المقدمة من قبل كادرها
2	يتوفر نظام لتلقي مقترحات منتسبي المؤسسة التعليمية وشكاواهم، وكيفية التعامل معها	√				من خلال شعبة الموارد البشرية في الكلية
3	يوجد تعريف واضح ومعلن بخدمات المؤسسة التعليمية.	√				دليل الكلية
4	توجد معايير لاختيار الجهات الخارجية ذات العلاقة وتصنيفها.	√			يحتاج الى تحسين جزئي	
5	تتوافر ضوابط تنظم تعاقد المؤسسة مع الجهات الخارجية المتخصصة أو المعنية.	√				رسائل التعاون مع الجهات المختلفة
6	تعمل المؤسسة التعليمية على وضع ميزانيتها وفقا لخطة التحسين والتطوير.	√				ميزانية الدائرة تسعى الكلية لتطوير وتحسين ادائها



من خلال حقوق الموظفين والادارة باستحقاقاتهم				√	يشعر العاملون في المؤسسة التعليمية بالأمن الوظيفي وأنظمة التأمين الصحي.	7
وجود وحدة التعليم المستمر				√	يتوفر فريق متوازن لبناء القدرات وتطويرها	8
الكلية تسعى لتطوير العمل بالشكل الصحيح والساعي لتحقيق اهداف المؤسسة التعليمية				√	يتوفر الاستخدام الأمثل لنظم المعلومات والادارة الالكترونية في المؤسسة	9

العنصر الرابع: وضوح السياسات والقوانين والأنظمة والتعليمات

الأدلة الداعمة	الملاحظات	غير مستوفي	مستوفي جزئي	مستوفي	المؤشرات	ت
-دليل إجراءات الترقية العلمية -دليل شؤون الطلبة. -معايير الترشيح والاختيار للمناصب الإدارية.				√	توفر المؤسسة التعليمية نظاما معلنا وشفافا تكافؤ الفرص والعدالة في التعيين والاختبار والمنح والحوافز	١
-تعليمات الترقيات العلمية				√	توفر المؤسسة التعليمية سياسات موثقة وواضحة وعادلة بشأن إجراءات الترقية	٢
ادلة إجراءات العمل.				√	تعمل المؤسسة التعليمية على اعلان مواصفات الوظائف وشروط التعيين ومعلومات عامة عن المؤسسة ورسالتها وبرامجها.	٣
دليل شؤون الطلبة للقبول والتخرج				√	تعمل المؤسسة التعليمية على نشر معلوماتها وبياناتها متضمنة (رؤية المؤسسة ورسالتها وأهدافها والبرامج والمقررات والدرجات الاكاديمية ومتطلبات القبول والتخرج وأعضاء مجالس الجامعة والكليات والاقسام وأعضاء هيئة التدريس والموظفين والطلبة)	٤
ادلة إجراءات العمل.				√	توفر المؤسسة التعليمية نظاما للثواب والعقاب في ضوء معايير محددة يضمن عدم التمييز بين الطالب واحترام	٥



					مبادئ حقوق الأنسان.	
من خلال ممثلية الطلبة بالتعاون مع الاقسام العلمية دليل شؤون الطلبة			√		يشترك بعض الطلبة في حل المشكلات	٦
			√		توجد لدى المؤسسة التعليمية ضوابط وقواعد وانظمة مؤثرة في سلوك الطلبة وتكون واضحة ومعلنة.	٧

#### العنصر الخامس : الاليات والاجراءات

ت	المؤشرات	مستوفي	مستوفي جزئي	غير مستوفي	الملاحظات	الأدلة الداعمة
1	توفر المؤسسة التعليمية نظام الضوابط الاخلاقية لاستخدام التقنيات الحديثة		√		يحتاج تحسين جزئي	
2	توفر المؤسسة التعليمية أجواء الحرية الاكاديمية (للتدريسيين والاداريين والطلبة) للتعبير عن آرائهم في كل ما يخص قضايا الجامعة	√				نماذج من نتائج الاستبانة
3	توجد لدى المؤسسة التعليمية قوانين وتعليمات تؤمن الحماية الفكرية.	√				دليل قوانين وتعليمات الحماية الفكرية
4	توجد لدى المؤسسة التعليمية اليات تقييم دوري ومستمر لسياساتها واجراءاتها ومنشوراتها	√				-تقرر التقييم الذاتي. -خطة التحسين.
5	تطبق المؤسسة التعليمية نظام التدقيق الداخلي للجودة وعمليات التقييم الذاتي	√				-اجراءات الاعتماد المؤسسي
6	تعمل المؤسسة التعليمية على مقارنة ادائها مع مؤسسات تعليمية عالمية رصينة	√				إجراءات التصنيف الوطني
7	توجد الية عمل واضحة لدى المؤسسة التعليمية للاستفادة من عمليات التغذية الراجعة.	√				-تقرر التقييم الذاتي. -خطة التحسين

#### ثانياً: نقاط القوة والضعف

نقاط القوة : هو جميع ما تم استفاؤه بالعناصر المشار اليها في الجدول اعلاه والتابعة للفصل الثاني او المعيار الثاني ونذكر جزء منها .

● توفر هيكل تنظيمي ويراجع بشكل دوري.



- توفر دليل الصلاحيات والتوصيف الوظيفي.
- توفر التوصيف الوظيفي ومطبق في الكلية.
- تقوم الكلية بتوزيع المكافآت والحوافز السنوية على منتسبيها.

### نقاط الضعف

- لا يتوفر في الكلية نظام الضوابط الاخلاقية لاستخدام التقنيات الحديثة.
- عدم وجود معايير لاختيار الجهات الخارجية ذات العلاقة وتصنيفها.

## الفصل الثالث

### الموارد المالية والمادية

يغطي هذا الفصل مجالات المعيار الثالث من معايير الاعتماد المؤسسي الوطنية لوزارة التعليم العالي كالتخطيط المالي، وكفاية المصادر المالية، والإدارة المالية والاستثمار المالي والتطوير، ويشمل كذلك التسهيلات التدريسية، والأجهزة والمواد، والتخطيط للمصادر المالية. تأتي أهميته من كونه يشكل البيئة الحاضنة لجميع الأنشطة والمهام التي تضطلع بها المؤسسة الأكاديمية من التعليم والتعلم والبحث العلمي وخدمة المجتمع، كما أنه يشكل البيئة الراحية للمصادر البشرية من طلبة وأكاديميين وباحثين واداريين وموظفي الخدمات، ولذا فإن صحة هذه البيئة وجودتها هو من الأسس التي بجب على الجامعة وضع الخطط الكفوة بضمانها ومراقبتها وتحسينها المستمر، وتنفيذ الإجراءات الكفيلة بتنفيذ هذه الخطط ومراقبتها بشكل دوري، يتضمن هذا المعيار العناصر التالية:

1. العنصر الأول: الموارد المالية.

2. العنصر الثاني: الموارد المادية.

### الهدف الرئيس من هذا المعيار:

- التخطيط للمصادر المالية، ومدى واقعيته وانسجامه مع رسالة الكلية.
- توافر السجلات المالية وبياناتها، وانعكاس ذلك على مستوى النزاهة والعدالة في اتخاذ القرارات.
- التسهيلات التدريسية التي تقدمها الكلية، وأثر ذلك على تحقيق رسالتها.
- توافر التجهيزات والمواد اللازمة لتحسين العملية التدريسية وتطوير الاداء.
- مستوى التخطيط لتأمين التجهيزات والمصادر المادية اللازمة، ومدى تحققه.

### أولاً: التحليل

العنصر الأول: الموارد المالية						
ت	المؤشرات	مستوفي	مستوفي جزئي	غير مستوفي	الملاحظات	الأدلة الداعمة
1	توجد لدى المؤسسة التعليمية خطة مالية موثقة ومعلنة متضمنة توقعات المؤسسة لشأن الموارد والنفقات، ويتم مراجعتها بشكل مستمر.	√				وجود سجلات التخطيط المالي والموازنة.





الميزانية السنوية للكلية				√	2	تعكس الخطة المالية رؤية ورسالة واهداف المؤسسة التعليمية.
وجود سجلات التخطيط المالي والموازنة.				√	3	تعمل المؤسسة التعليمية على تنويع مصادر التمويل
	تحتاج تحسين جزئي		√		4	تتضمن الخطة المالية موارد مالية كافية لمواجهة المخاطر المحتملة
الهيكل التنظيمي للكلية				√	5	توجد ادارة مختصة تتولى مسؤولية ادارة الشؤون المالية، في المؤسسة التعليمية.
قانون الموازنة العامة				√	6	تتوفر وثيقة مهنية تتضمن الصلاحيات المخولة في أوجه الإنفاق المالي لمديري الوحدات التنظيمية وبحسب الهيكل التنظيمي في المؤسسة.
توجد لدى المؤسسة برنامج محاسبي في وحدة الحسابات والرقابة				√	7	تطبيق المؤسسة أحدث النظم المحاسبية المهنية.
قانون الرقابة المالية				√	8	يوجد في المؤسسة التعليمية نظام يؤمن عملية التدقيق والرقابة المالية الداخلية.
تقارير التدقيق المالي				√	9	تجري عمليات التدقيق الخارجي (المالي) سنويا بواسطة جهة حكومية مستقلة

#### العنصر الثاني: الموارد المادية

ت	المؤشرات	مستوفى	مستوفى جزئي	غير مستوفى	الملاحظات	الأدلة الداعمة
1	توجد لدى المؤسسة قاعدة بيانات بالموارد المادية واحتياجاتها.	√				وثائق عملية التخطيط الخطة الخمسية
2	توجد لدى المؤسسة التعليمية خطة طويلة المدى ومعتمدة من الإدارة العليا للمؤسسة	√				وثائق عملية التخطيط (الخطة الخمسية)
3	توفر المؤسسة التعليمية البنى التحتية وإيجاد بيئة عمل ملائمة وجذابة تحظى بصيانة جيدة.	√				توجد بيئة عمل مناسبة
4	يوجد في المؤسسة التعليمية العدد الكافي من القاعات الدراسية ومكاتب أعضاء هيئة التدريس والمختبرات والورش والمعامل.		√		تحتاج الى تحسين جزئي	



	تحتاج الى تحسين جزئي		√		5	تطبق المؤسسة التعليمية معايير الجودة الخاصة بالبنى التحتية.
مشاهدات ميدانية عن إجراءات السلامة والصحة المهنية				√	6	تعمل المؤسسة التعليمية على توفير إجراءات الصحة والسلامة المهنية.
نعم عملت الكلية على توفير اجهزة حاسوب واجهزة متطورة للتعليم وصيانه دورية لها				√	7	توفر المؤسسة التعليمية أجهزة حاسوب وتقنيات معلومات متطورة وكافية ومتاحة من حيث العدد والنوع والادامة وتتسم بالمرونة.
تحتاج الى تحسين جزئي			√		8	تعمل المؤسسة التعليمية على توفير الدعم الفني اللازم في استخدام تقنيات الاتصالات والمعلومات.
تحتاج الى تحسين جزئي			√		9	يتم استخدام تقنية المعلومات في فعاليات المؤسسة المختلفة.
تحتاج الى تحسين جزئي			√		10	توجد أنظمة أمن وحماية وصيانة المعلومات المتعلقة بالمؤسسة التعليمية

### ثانياً: نقاط القوة والضعف

نقاط القوة: هو جميع ما تم استفاؤه بالعناصر المشار اليها في الجدول اعلاه والتابعة للفصل الثالث او المعيار الثالث ونذكر جزء منها .

- توجد لدى الكلية خطة مالية موثقة
- تعكس الخطة المالية رؤية ورسالة واهداف الكلية.
- توجد ادارة مختصة تتولى مسؤولية ادارة الشؤون المالية، في الكلية.
- توفر نظام التدقيق والرقابة المالية في تشكيلات الكلية.
- يوجد توثيق الموارد المالية والمادية والبشرية في تشكيلات الكلية .
- توفر خطط الصيانة الدورية في الكلية .

### نقاط الضعف

- لا تتضمن الخطة المالية موارد مالية كافية لمواجهة المخاطر المحتملة
- تحتاج الكلية الى بنى تحتية جديدة.
- لا يوجد في الكلية العدد الكافي من القاعات الدراسية ومكاتب أعضاء هيئة التدريس والمختبرات والورش والمعامل.
- عدم توفر التخصيصات لعدد كبير من أبواب الموازنة.
- عدم استخدام فعالية تقنيات المعلومات
- عدم وجود تنظيمة وحماية تقنيات المعلومات



## الفصل الرابع

### أعضاء هيئة التدريس

يغطي هذا الفصل مجالات المعيار الثالث من معايير الاعتماد المؤسسي الوطنية لوزارة التعليم العالي اختيار أعضاء الهيئة التدريسية، وتعيينهم، وتطوير ادائهم، وتقييمهم، تواجه المؤسسة التعليمية تحديات عديدة في مجال اختيار الملاكات التدريسية المؤهلة للعمل فيها بكفاءة عالية إن الاهتمام باختيار أعضاء هيئة التدريس يعد العنصر الحاسم في نجاح فاعلية عملية التعليم و التعلم وعليه لابد ان يكون اعداد هيئة التدريس ومؤهلاتهم كاف لتحقيق رسالة المؤسسة التعليمية وأهدافها، ويتكون هذا المعيار من العناصر التالية:

- 1.العنصر الأول: آلية اختيار أعضاء هيئة التدريس.
- 2.العنصر الثاني: كفاءة أعضاء هيئة التدريس.
- 3.العنصر الثالث: البيئة التعليمية لأعضاء هيئة التدريس.
- 4.العنصر الرابع: الخدمات الداعمة لأعضاء هيئة التدريس.

### الهدف الرئيس من تقييم هذا المعيار:

- مواصفات اختيار أعضاء الهيئة التدريسية.
- إجراءات تطوير أعضاء الهيئة التدريسية وتقييمهم .

### أولاً : التحليل

العنصر الأول: الية اختيار أعضاء هيئة التدريس						
ت	المؤشرات	مستوفي	مستوفي جزئي	غير مستوفي	الملاحظات	الأدلة الداعمة
1	تحديد احتياجات المؤسسة التعليمية من أعضاء الهيئة التدريسية وتخصصاتهم مستندة الى رؤيتها واهدافها.	√				توجد خطة استراتيجية للكلية تتضمن العدد المطلوب من اعضاء هيئة التدريس واختصاصاتهم وشهاداتهم تستند هذه الخطة الى رؤية ورسالة واهداف الكلية.
2	تشكل لجان مهنية من ذوي الاختصاص لاختيار اعضاء هيئة التدريس للأنشطة وفقا لمعايير تتضمن مؤهلاتهم وقدراتهم.	√				وجود أوامر ادارية ومحاضر اجتماعات للجان الخاصة بأعضاء هيئة التدريس. لجان اختبار صلاحية التدريس .

العنصر الثاني: كفاءة عضو هيئة التدريس						
ت	المؤشرات	مستوفي	مستوفي جزئي	غير مستوفي	الملاحظات	الأدلة الداعمة
1	توجد لدى المؤسسة التعليمية خطط بالبرامج التدريبية	√				من خلال وحدة التعليم المستمر وتقييم اداء التدريسيين



					لتطوير مهارات اعضاء هيئة التدريس وقدراتهم.
وجود قواعد بيانات للجامعة تتضمن عدد اعضاء هيئة التدريس واختصاصاتهم وشهاداتهم .			√		2 توجد قواعد بيانات خاصة بمؤهلات وخبرات أعضاء الهيئة التدريسية
توجد أوامر ادارية تتضمن مشاركات أعضاء هيئة التدريس في الندوات والدورات والمؤشرات التي تخدم المؤسسة التعليمية.			√		3 يسهم عضو هيئة التدريس في المجالات التي تخدم المؤسسة التعليمية في مجال تخصصه .

#### العنصر الثالث: البيئة التعليمية لعضو هيئة التدريس

ت	المؤشرات	مستوفي	مستوفي جزئي	غير مستوفي	الملاحظات	الأدلة الداعمة
1	تحديد نصاب عضو هيئة التدريس وفقا للتعليمات.	√				توجد هيكلية واضحة تحدد نصاب اعضاء هيئة التدريس على وفق الألقاب العلمية ( استاذ، استاذ مساعد، مدرس، مدرس مساعد) ويتم اصدار اوامر ادارية بالتكليفات

#### العنصر الرابع: الخدمات الداعمة لعضو هيئة التدريس

ت	المؤشرات	مستوفي	مستوفي جزئي	غير مستوفي	الملاحظات	الأدلة الداعمة
1	تعمل المؤسسة التعليمية على توفير المتطلبات البحثية للتدريسين		√		تحتاج الى تحسين جزئي	
2	توفر المؤسسة التعليمية الظروف المناسبة والمتطلبات الادارية والتعليمية	√				وجود بيئة وخدمات مناسبة داعمة لأعضاء هيئة التدريس.
3	توجد تعليمات واضحة ودقيقة تتضمن استخدام أساليب التعليم والتعلم	√				هناك دليل تعليمات يتضمن الأساليب الحديثة في التعليم والتعلم .
4	تعمل المؤسسة التعليمية بتطبيق تعليمات ومعايير لمنح الجوائز العلمية والبحث العلمي وتقييم اداء عضو هيئة التدريسية	√				الجوائز العلمية التي تمنح للتدريسين المتميزين والتي تكون احدى عناصر تقييم عضو هيئة التدريس
5	تمنح المؤسسة التعليمية تسهيلات لعضو الهيئة التدريسية للمشاركة في المؤتمرات والدورات التطويرية والورش التدريبية	√				هناك اسلوب عمل رسمي يتضمن تسهيلات اشترك أعضاء هيئة التدريس في مختلف الأنشطة العلمية محليا و عربيا ودوليا وتراعي مبدأ العدالة في تقديم



التسهيلات وبشفافية.					المحلية والإقليمية والعالمية
---------------------	--	--	--	--	------------------------------

## ثانياً: نقاط القوة والضعف

نقاط القوة : هو جميع ما تم استفاؤه بالعناصر المشار اليها في الجدول اعلاه والتابعة للفصل الرابع او المعيار الرابع ونذكر جزء منها .

- تحدد احتياجات الكلية من أعضاء الهيئة التدريسية وتخصصاتهم مستندة الى رؤيتها واهدافها.
- وجود لجان مهنية من ذوي الاختصاص لاختيار اعضاء هيئة التدريس للأنشطة وفقا لمعايير تتضمن مؤهلاتهم وقدراتهم.
- تتوفر قواعد بيانات خاصة بأعضاء الهيئة التدريسية وحسب اختصاصاتهم والقابهم العلمية
- تمنح الكلية تسهيلات لعضو الهيئة التدريسية للمشاركة في المؤتمرات والدورات التطويرية والورش التدريسية المحلية والإقليمية والعالمية .
- تشجيع المشاركات في الندوات والمؤتمرات وورش العمل.
- الكلية بصدد العمل بتحمل تكاليف البحث المنشور في مستوعبات عالمية ب ( سكوباس وكلايفيت ) دعما للتطور العلمي في الكلية .

## نقاط الضعف

- نقص في إمكانية الكلية على توفير المتطلبات البحثية للتدريسين.

## الفصل الخامس

### الطلبة

يغطي هذا الفصل مجالات المعيار الخامس من معايير الاعتماد المؤسسي الوطنية لوزارة التعليم العالي كالخدمات الطلابية، والخريجون، وخدمات الإرشاد النفسي والتوجيه التربوي، والأنشطة والفعاليات الطلابية والتعاون الدولي، وأثر الطلبة واسهامهم في صنع القرارات. يعد الطلبة معيار العملية التعليمية وثمرتها وغاية وجودها، وإعدادهم لمواجهة الحياة وتحدياتها في الحاضر والمستقبل، لذا تعمل المؤسسات التعليمية على اكساب الطلبة المهارات والمعارف والمعلومات وطرائق التفكير ومناهجه ومهاراته، وتسعى صياغة وجدانهم وتهذيب انفعالاتهم وغرس القيم لديهم ليتوافقوا مع معايير المواطنة المحلية والعالمية، ويتكون هذا المعيار من العناصر التالية:

1.العنصر الأول: الخدمة الطلابية.

2.العنصر الثاني: الخريجون.

3.العنصر الثالث: خدمات الارشاد النفسي والتوجيه التربوي.

4.العنصر الرابع: الأنشطة والفعاليات الطلابية والتعاون الدولي.



5.العنصر الخامس: أثر الطلبة والمساهمة في صنع القرار.

### الهدف الرئيس من هذا المعيار:

- مستوى التطوير المعرفي والتربوي للطلبة، ومدى انسجام ذلك مع حاجاتهم.
- مستوى الخدمات الاكاديمية المقدمة للطلبة، ومدى دقة السجلات وسلامتها.
- مستوى الدعم والتشجيع والخدمات العامة للطلبة

### أولاً : التحليل

العنصر الأول :الخدمات الطلابية						
ت	المؤشرات	مستوفي	مستوفي جزئي	غير مستوفي	الملاحظات	الأدلة الداعمة
1	توفر المؤسسة التعليمية سياسة واضحة ومحددة ومعلنة للقبول.	√				وجود نسخ توثق سياسة وأسس قبول الطلبة وتعليمات انضباطهم (معلنة).
2	تحتفظ المؤسسة التعليمية بملف خاص لكل طالب في مكان سرى وآمن يحوي معلومات تتعلق بسلوكه ونشاطه ومستواه الأكاديمي	√				توفر ملفات لكل طالب محفوظة بنسخ ورقية والكترونية (متوفرة في الأقسام والكليات وشؤون الطلبة).
3	توفر المؤسسة التعليمية اماكن خاصة ومريحة للطلبة فضلا عن وجود عدد كاف من المرافق الملائمة لتقديم الطعام والصيانة والرعاية الطبية وغير ذلك من الخدمات.			√	يحتاج الى تحسين كلي	
4	توفر المؤسسة التعليمية السكن الامن والمريح لطلبة الاقسام الداخلية مع وجود مجموعة من القواعد التي تحكم السلوك في داخل السكن، وتكون معلومة لدى الطلبة المستخدمين للسكن.	√				توفر بنايات داخل الحرم الجامعي تؤمن السكن المريح للطلبة - وجود لوائح وتعليمات تحكم السلوك داخل السكن -مكان الأقسام معلوم لدى الطلبة
5	توفر المؤسسة التعليمية الدلائل الارشادية للخدمات الطلابية التي تقدمها متضمنة معلومات عن (المؤسسة،	√				اصدارات ادلة تعريفية عن الخدمات الطلابية



تتضمن البرامج والجوانب الادارية والمالية.					البرامج الدراسية وانواعها، المقررات، الدرجات العلمية، الشهادات، اسماء اعضاء هيئة التدريس، الاداريين، اعضاء مجلس الجمعة، متطلبات القبول والتسجيل، الرسوم الدراسية ان وجدت، قواعد منح الدرجات العلمية، الانظمة الاكاديمية، الامتحانات والسياسات التي تهم الطلبة كافة)
- استطلاع لراي الطلبة حول جودة الخدمات				√	6 تقوم المؤسسة التعليمية بأجراء استطلاعات دورية لمعرفة آراء الطلبة بشأن الخدمات الطلابية المقدمة لهم •
- نماذج من تقويم الطلبة لنواتج التعلم المستهدفة. - احصائيات عن نسب النجاح والغياب. - نماذج توثق اراء الطلبة عن مستوى أدائهم.				√	7 يجب أن تكون عمليات اختبار (تقويم) الطلبة مناسبة لنواتج التعلم المستهدفة، وان يتم تطبيقها بفاعلية وعدالة مع التحقق المستقل من المستوى الذي تم تحقيقه
- نماذج من تقويم الطلبة لنواتج التعلم المستهدفة. - احصائيات عن نسب النجاح والغياب. - نماذج توثق اراء الطلبة عن مستوى أدائهم.				√	8 توفر المؤسسة التعليمية البيانات الإحصائية عن المخرجات الطلابية في مختلف انواع البرامج، ونسب النجاح في المواد الدراسية المختلفة والمستويات الدراسية؛ فضلا عن نسب الرسوب والفصل والتأجيل، والرسوب بالغياب
- نماذج من تقويم الطلبة لنواتج التعلم المستهدفة. - احصائيات عن نسب النجاح والغياب. - نماذج توثق اراء الطلبة عن مستوى أدائهم.				√	9 توفر المؤسسة اجراءات واضحة تضمن تزويد الطلبة بتغذية راجعة عن مستوى ادائهم من اجل تعزيز عملية التعليم والتعلم
توفر كافة المناهج والمستلزمات الدراسية				√	10 تحدد احتياجات الطلبة وتوفر الخدمات والبرامج المناسبة لدراسة تلك الاحتياجات (بناء على نتائج الاستقصاءات العلمية)
وثائق حول المنح والمساعدات المالية للطلبة وآليات لدعم ذوي				√	11 توجد اجراءات موثقة عن جميع المنح والمساعدات المالية التي تقدمها المؤسسة الى الطلبة المحتاجين.



الاحتياجات الخاصة.					
أوامر الإرشاد التربوي في الكلية			√	توفر المؤسسة التعليمية برامج خاصة بالإرشاد الأكاديمي .	12
الكلية عملت على تقديم ودعم الطلبة من ذوي الاحتياجات الخاصة والزيارات الميدانية لمقرات ذوي الاحتياجات الخاصة وفق اوامر ادارية تصدر من الكلية			√	توفر المؤسسة التعليمية وحدة لدعم الطلبة من ذوي الاحتياجات الخاصة.	13
-وجود وثائق تثبت النظر في قضايا التظلم التي يحق للطلبة اللجوء اليها			√	تتوفر لدى المؤسسة التعليمية قواعد وأنظمة تكفل وجود إجراءات إدارية عادلة وثابتة لشؤون الطلبة، مع وجود آليات فعالة للنظر في النزاعات	14

#### العنصر الثاني: الخريجون

الأدلة الداعمة	الملاحظات	غير مستوفي	مستوفي جزئي	مستوفي	المؤشرات	ت
	تحتاج الى تحسين جزئي		√		توجد لدى المؤسسة وحدة تنظيمية لمتابعة الخريجين وتوظيفهم.	1
من خلال الموقع الالكتروني للكلية				√	توجد آليات تفعيل التواصل مع الخريجين	2
	تحتاج تحسين جزئي		√		تعمل الوحدة التنظيمية على اقامة دورات تدريبية للخريجين غير العاملين (العاطلين) في مجال التطوير المهني.	3
	تحتاج تحسين جزئي		√		تعمل الوحدة التنظيمية على اجراء استطلاعات دورية لأراء المؤسسات التي يعمل بها الخريجين	4
	تحتاج تحسين جزئي		√		تعمل الوحدة التنظيمية على اجراء دراسات ميدانية تعطي مؤشرات عن فرص العمل المحتملة	5
توجد قاعدة بيانات				√	توجد لدى الوحدة	6





كاملة عن الطلبة الخريجين في شعبة التسجيل وشؤون الطلبة والوثائق					التنظيمية قاعدة بيانات متكاملة عن الخريجين.
---	--	--	--	--	--

العنصر الثالث: خدمات الارشاد النفسي والتوجيه التربوي						
ت	المؤشرات	مستوفي	مستوفي جزئي	غير مستوفي	الملاحظات	الأدلة الداعمة
1	يوجد مركز متخصص للإرشاد النفسي والتربوي يدار من قبل متخصصين في هذا المجال ويهدف الى مساعدة الطلبة على النمو والنجاح وتهيئة التدريسيين لممارسة مهمتهم الارشادية بنجاح مع المحافظة على خصوصية الطلبة.	√				-وجود وحدة الارشاد النفسي والتربية في الكلية

العنصر الرابع: الأنشطة والفعاليات الطلابية والتعاون الدولي						
ت	المؤشرات	مستوفي	مستوفي جزئي	غير مستوفي	الملاحظات	الأدلة الداعمة
1	توجد لدى المؤسسة التعليمية وحدات مفعلة تهتم بالنشاطات لتنمية القدرات العلمية والفنية والرياضية والثقافية وغيرها وتعمل على دعمها مادياً، وتشجيع الطلبة على المشاركة في المجالات التي تتلاءم واهتماماتهم واحتياجاتهم.	√				توجد شعبة الانشطة الطلابية وتقوم بتنظيم بطولات رياضية للطلبة والعب والتجهيزات الرياضية بصورة جيدة
2	توفر المؤسسة التعليمية-عند اقتضاء الحاجة-خدمات الدعم المناسبة للطلاب الاجانب خلال مدة دراستهم في البلد وأن تكون هذه الخدمات مصممة لتلبية الاحتياجات الخاصة بالطلبة.	√				عدم وجود طلبة اجانب في الكلية
3	توجد في المؤسسة التعليمية التعليمات والانظمة والادلة الارشادية كافة التي تسهل اقامة ودراسة الطلبة الاجانب وتنظيمها	√				عدم وجود طلبة اجانب في الكلية
4	تعمل المؤسسة التعليمية على توسيع المنح الدراسية من خلال		√		تحتاج الى تحسين	



	جزئي				التواصل مع الجامعات العالمية الرصينة.
--	------	--	--	--	--

العنصر الخامس: دور الطلبة والمساهمة في صنع القرارات						
الأدلة الداعمة	الملاحظات	غير مستوفي	مستوفي جزئي	مستوفي	المؤشرات	ت
	تحتاج تحسين كلي	√			توجد ممثلية للطلبة في الادارة العليا للمؤسسة التعليمية.	1
	تحتاج تحسين جزئي		√		توفر المؤسسة التعليمية اجراءات خاصة للاستفادة من افكار ومقترحات الطلبة في اتخاذ قرارات المؤسسة التعليمية.	2

### ثانياً: نقاط القوة والضعف

نقاط القوة: هو جميع ما تم استفاؤه بالعناصر المشار اليها في الجدول اعلاه والتابعة للفصل الخامس او المعيار الخامس ونذكر جزء منها .

- تتوفر في الكلية سياسة واضحة ومحددة للقبول
- تتوفر في الكلية الأماكن الآمنة والمريحة للطلبة.
- تقوم الكلية بتقديم المنح والمساعدات المالية الى الطلبة المحتاجين .

### نقاط الضعف

- لا تتوفر في الكلية الملاعب الرياضية للطلبة .
- لا توجد لدى الكلية وحدة تنظيمية لمتابعة الخريجين ومتابعة فرص وتوظيفهم.
- لا توجد وحدة تنظيمية في الكلية تقوم على اجراء دراسات ميدانية تعطي مؤشرات عن فرص العمل المحتملة..
- تحتاج الكلية للعمل على توسيع المنح الدراسية من خلال التواصل مع الجامعات العالمية الرصينة.
- لا توجد ممثلية للطلبة في الادارة العليا للكلية، للاستفادة من آراء وأفكار الطلاب.
- عدم وجود دورات تدريبية للخريجين العاطلين عن العمل
- عدم وجود استطلاعات لآراء المؤسسات التي يعمل فيها الطالب الخريج



## الفصل السادس البحث العلمي

يغطي هذا الفصل مجالات المعيار السادس من معايير الاعتماد المؤسسي الوطنية لوزارة التعليم العالي المتمثل بالبحث العلمي والابتكارات والابداع، يشكل هذا المعيار أهمية بالغة للمؤسسة التعليمية كونه يشير الى جوهر تميزها، فالمؤشرات المعتمدة التي تتناول طبيعة العلاقة بين اعضاء هيئة التدريس والطلبة من خلال تحقق حالة التناسق والانسجام ليعكس حالة التمييز في النتائج البحثي المتحقق، اذ أن تحقق نتائج علمي متميز تشكل فيه الاختراعات والابتكارات في مختلف المجالات العلمية السمة البارزة كما ونوعا، ويتضمن هذا المعيار العناصر التالية:

- 1.العنصر الأول: بيئة البحث العمي.
- 2.العنصر الثاني: تمويل البحث العلمي.
- 3.العنصر الثالث: نشر البحث العلمي.
- 4.العنصر الرابع: تسويق البحث العلمي.
- 5.العنصر الخامس: الابداع والابتكار.
- 6.العنصر السادس: اخلاقيات البحث العلمي.
- 7.العنصر السابع: مصادر المعلومات.
- 8.العنصر الثامن: التعاون الدولي في الأنشطة العلمية والبحثية.

### الهدف الرئيس من هذا المعيار:

- دعم البحث العلمي وتطويره، وأثر ذلك على مستوى الإنجازات العلمية.
- تشجيع الابداعات الفنية والفكرية، وأثر ذلك على الابداع والتميز.
- التخطيط لعمليات الابتعاث والايفاد لأعضاء الهيئة التدريسية، وأثر ذلك على المستوى العلمي والابداعي لهم.

### أولاً: التحليل

العنصر الأول : بيئة البحث العلمي						
ت	المؤشرات	مستوفي	مستوفي جزئي	غير مستوفي	الملاحظات	الأدلة الداعمة
1	يتوفر لدى المؤسسة قسم (تشكيل) يتولى وضع خطة موقفة وواضحة ومعلنة للبحث العلمي تتناسب مع طبيعة المؤسسة ورسالتها	√				وجود وحدة الدراسات والتخطيط تابع لمكتب السيد معاون العميد للشؤون العلمية
2	يشترك ممثلون من الجهات المستفيدة من خدمات المؤسسة التعليمية في صياغة	√				الرؤيا والرسالة والاهداف



الخط					
3	تتبع خطة البحث العلمي متطلبات سوق العمل واحتياجات المجتمع.	√			يحتاج تحسين كلي
4	تلتزم المؤسسة التعليمية بالسياسات والاجراءات المتصلة بالابتعاث والبحث العلمي		√		قانون وتعليمات البعثات.
5	تتوافر لدى المؤسسة وسائل التحفيز الكافية لرعاية الباحثين ودعمهم ماديا ومعنويا.		√		يحتاج تحسين جزئي
6	توفر المؤسسة التعليمية مستلزمات البحث العلمي كافة بما في ذلك مختبرات وورش علمية واجهزة ومعدات ومواد ومجلات لأعضاء هيئة التدريس وطلبة الدراسات العليا لإنجاز بحوثهم.		√		يحتاج تحسين جزئي
7	توجد لدى المؤسسة التعليمية برامج عمل صيانة البنى التحتية والاجهزة والمعدات بصورة دورية وادامتها		√		وجود صيانة للبنى التحتية وللأجهزة والمعدات
8	تتوفر لدى المؤسسة التعليمية سياسات عامة واضحة تحكم انظمة ملكية معدات البحث واستبدالها بما في ذلك المعدات التي حصلت عليها المؤسسة عن طريق منح اعضاء هيئة التدريس او الاقسام او معاهد البحوث فيها.		√		يحتاج الى تحسين جزئي
9	توفر المؤسسة شروط الصحة والسلامة المهنية لتكفل سلامة الباحثين وانشطتهم البحثية، وكذلك سلامة الآخرين في داخل المؤسسة وخارجها		√		تحتاج الى تحسين جزئي
10	تتأكد المؤسسة من أن بحوثها العلمية تراعى متطلبات المعايير العالمية للمحافظة على البيئة وحمايتها.		√		تحتاج الى تحسين جزئي

العنصر الثاني: تمويل البحث العلمي خدمات الارشاد النفسي والتوجيه التربوي

ت	المؤشرات	مستوفي	مستوفي جزئي	غير مستوفي	الملاحظات	الأدلة الداعمة
1	تخصص المؤسسة موازنة سنوية كافية لأنشطة البحث العلمي والابتعاث والمؤتمرات		√		يحتاج الى تحسين جزئي	
2	تمنح المؤسسة الأولوية للأبحاث العلمية ذات المردود المادي والاقتصادي للمجتمع المحلي ومؤسساته		√		يحتاج الى تحسين جزئي	
3	يكون القسم المختص لشؤون البحث العلمي		√		يحتاج الى	



	تحسين جزئي				في المؤسسة قادرا على تحديد مجالات الخبرة التي تمتلكها المؤسسة والفرص التجارية الممكنة في مجال البحث العلمي والاعلان عنها.
توجد لدى أعضاء الهيئة التدريسية مشاركات بحثية محلية				√	4 تحرص المؤسسة على المشاركة في مشروعات بحثية ممولة من مؤسسات بحثية محلية أو دولية

العنصر الثالث: نشر البحث العلمي						
ت	المؤشرات	مستوفي	مستوفي جزئي	غير مستوفي	الملاحظات	الأدلة الداعمة
1	تعمل المؤسسة على توجيه أعضاء هيئة التدريس وطلبة الدراسات العليا وتحفيزهم للنشر في مجلات عالمية ذات معامل تأثير (Impact Factor)	√				نعم حيث اقدمت الكلية على تحمل تكاليف البحث المنشور بوفق ماذكر وبما فيها مستوعبات سكوباس
2	توفر المؤسسة قواعد بيانات للبحوث العلمية المنشورة يوضح أداءها في مجال البحث العلمي، ويتم الاحتفاظ بتقارير عن الأنشطة البحثية للأفراد والأقسام والكليات.	√				يوفر موقع الكلية قاعدة بيانات للبحوث المنشورة احتفاظ الاقسام العلمية بنسخ من النشاطات البحثية للتدريسيين
3	تشجع المؤسسة أعضاء هيئة التدريس على المساهمة في أنشطة البحوث العلمية التطبيقية المتصلة بحاجات المجتمع وسوق العمل	√				المؤسسة ساعية لتشجيع التدريسيين على المساهمة في أنشطة البحوث التطبيقية

العنصر الرابع: تسويق البحث العلمي						
ت	المؤشرات	مستوفي	مستوفي جزئي	غير مستوفي	الملاحظات	الأدلة الداعمة
1	تعمل المؤسسة التعليمية على الاحتفاظ بعلاقات عمل وروابط قوية مع المؤسسات ذات العلاقة المحلية والدولية وتفعيلها		√			يحتاج الى تحسين جزئي



العنصر الخامس: الابداع والابتكار						
ت	المؤشرات	مستوفي	مستوفي جزئي	غير مستوفي	الملاحظات	الأدلة الداعمة
1	تشجع المؤسسة أعضاء هيئة التدريس او الخريجين للحصول على جوائز عالمية او براءات اختراع.		√		يحتاج الى تحسين مستمر	
2	تضع سياسات واضحة وعادلة للملكية وتسويق حقوق الملكية الفكرية	√				برامج الاستلال في الكلية

العنصر السادس: اخلاقيات البحث العلمي						
ت	المؤشرات	مستوفي	مستوفي جزئي	غير مستوفي	الملاحظات	الأدلة الداعمة
1	توجد لدى المؤسسة التعليمية معايير خاصة بأخلاقيات البحث العلمي معلنة وموثقة وآليات واضحة لنشر الوعي بها ومتابعتها		√		يحتاج الى تحسين جزئي	

العنصر السابع: مصادر المعلومات						
ت	المؤشرات	مستوفي	مستوفي جزئي	غير مستوفي	الملاحظات	الأدلة الداعمة
1	توفر المؤسسة التعليمية الكتب والاصدارات الحديثة للمكتبة	√				نعم قامت الكلية بتجهيز وحدة المكتبة بالكتب القانونية وذات الاصدارات الحديثة .
2	توفر المؤسسة التعليمية دليل المكتبة.	√				توجد قاعدة بيانات لكافة الكتب في المكتبة
3	تعمل المؤسسة التعليمية على تحقيق شروط الفيزياء الصحية والبيئية في قاعات المكتبة			√	يحتاج الى تحسين كلي	
4	وجود انظمة عالمية (برمجيات) للتعاون مع الجامعات الاقليمية والعالمية.			√	يحتاج الى تحسين كلي	
5	تعمل المؤسسة على تطوير النظم المكتبية بما تتفق مع التطورات الحديثة في مجال	√				تم تجهيز وحدة المكتبة بالكتب ذات الاصدارات الحديثة وكذلك تم تنظيم قاعدة بيانات لكافة الكتب



خدمات المكتبات والمعلومات				لسهولة الوصول اليها من قبل الطالب الباحث
6	تعمل المؤسسة على تجهيز المكتبات الالكترونية الحديثة وربطها بشبكات المعلومات	√		يحتاج الى تحسين كلي
7	تشارك بأشهر التصنيفات العالمية الخاصة بالبحث العلمي	√		يحتاج الى تحسين كلي
8	تعمل المؤسسة على انشاء بنوك للمعلومات واستخدام التقنيات الحديثة في الوصول إليها	√		تحتاج الى تحسين كلي

العنصر الثامن: التعاون الدولي في النشطة العلمية والبحثية						
ت	المؤشرات	مستوفي	مستوفي جزئي	غير مستوفي	الملاحظات	الأدلة الداعمة
1	يوجد لدى المؤسسة التعليمية برنامج عمل يحدد آلية دعم اعضاء الهيئة التدريسية للمشاركة والتعاون والتواصل مع الجامعات وشبكات البحث العلمي العالمية			√	يحتاج تحسين كلي	
2	تعمل المؤسسة التعليمية على عقد اتفاقيات تعاونية مع جهات أخرى للمشاركة في ملكية أو استخدام معدات البحث ذات التكلفة العالية			√	يحتاج الى تحسين كلي	
3	تعمل المؤسسة لتطوير برامجها وتحسين خدماتها من خلال ابرام الاتفاقيات العلمية والبحثية وتبادل الزيارات مع المؤسسات المحلية والعالمية			√	يحتاج الى تحسين كلي	
4	تعمل المؤسسة على عمل بروتوكول مع مكتبات الجامعات العالمية.			√	تحتاج تحسين كلي	
5	توجد لدى المؤسسة مذكرات تفاهم واتفاقيات الشراكة والتعاون البحثي مع مراكز الأبحاث المحلية والعالمية والجهات الصناعية والاقتصادية والاجتماعية وغيرها.			√	تحتاج الى تحسين كلي	



قانون وتعليمات التفرغ الجامعي				√	تحرص المؤسسة على دعم اعضاء الهيئة التدريسية الراغبين بالحصول على التفرغ في مؤسسات علمية عالمية لأغراض البحث العلمي	6
يحتاج الى تحسين جزئي			√		تشجع المؤسسة الباحثين للحصول على جوائز دولية في مجال البحث العلمي.	7
تتوفر ساعات بحثية ضمن النصاب التدريسي.				√	توفر المؤسسة ساعات بحثية كافية للتدريسين.	8
قانون الخدمة الجامعية				√	تعمل المؤسسة على احتساب العمل البحثي جزءا من نصاب عضو هيئة التدريس الجامعي	9
من خلال وحدة التعليم المستمر				√	تدعم المؤسسة مشاركة أعضاء هيئة التدريس في ورش العمل والمؤتمرات الاقليمية والدولية.	10
يحتاج الى تحسين كلي	√				تدعم المؤسسة المشاركة في عضوية هيئات دولية	11
يحتاج الى تحسين كلي	√				تسهم المؤسسة من خلال فرق العمل البحثية في خدمة قطاعات الانتاج المختلفة في المجتمع المحلي.	12
يحتاج تحسين جزئي			√		تتوفر لدى المؤسسة التعليمية خطط لإنشاء مراكز بحثية على وفق احتياجاتها وتكون خاضعة للمراجعة الدورية.	13
يحتاج تحسين جزئي			√		تعمل المؤسسة التعليمية على تشجيع التعاون في المشاريع الكبرى المعتمدة متعددة الاختصاصات والمؤسسات.	14
يحتاج الى تحسين جزئي			√		يتشارك أعضاء هيئة التدريس في مشاريع وأبحاث مشتركة مع شركاء استراتيجيين محليا ودوليا.	15

## ثانياً: نقاط القوة والضعف

نقاط القوة : هو جميع ما تم استفاؤه بالعناصر المشار اليها في الجدول اعلاه والتابعة للفصل السادس او المعيار السادس ونذكر جزء منها

- الاشراف المباشر للخطة العلمية والسوية من قبل الكلية
- توثيق جميع البحوث المنشورة في قاعدة بيانات في القسم العلمي.
- اقامة الورش والندوات العلمية والدورات لتطوير الجانب العلمي والعملية لأعضاء الهيئة التدريسية في الكلية.





- زيادة الدعم المقدم للبحث العلمي.
- تشجيع النشر في المجلات الرصينة ومنح كتب الشكر للأساتذة والباحثين الذين لديهم نشاط ملحوظ في النشر الرصين.

### نقاط الضعف

- قلة البحوث القابلة للتسويق والتطبيق العملي.
- عدم ربط موقع الكلية بالمجلات الدورية العالمية الالكترونية.
- عدم تطابق مخرجات الدراسات العليا مع المشاكل الموجودة في القطاعات العامة والخاصة.
- قلة البحوث والمشاريع ذات الطابع التعاوني مع باحثين من جامعات ومؤسسات عالمية.
- عدم توفر تخصصات مالية للبحوث.

## الفصل السابع

### خدمة المجتمع

يغطي هذا الفصل مجالات المعيار السابع من معايير الاعتماد المؤسسي الوطنية لوزارة التعليم العالي ومنها التخطيط لخدمة المجتمع المحلي , والتفاعل مع المؤسسات والقطاعات العامة والخاصة. تعد خدمة المجتمع معيار الارتكاز للمؤسسة التعليمية التي من خلاله يتفاعل أعضاء هيئة التدريس والموظفين والطلبة مع جميع مؤسسات المجتمع المحلي والوطني بهدف تطويرهم اقتصاديا وثقافيا واجتماعيا سعيا الى تحقيق التكامل بين المؤسسة التعليمية والمجتمع، يتكون هذا المعيار من العناصر التالية:

#### ١. العنصر الأول: خدمة المجتمع .

### الهدف الرئيس لهذا المعيار:

- التخطيط للتعاون مع جميع مؤسسات المجتمع الوطنية والمحلية.
- خدمة المجتمع.
- دور مجالس الأقسام والكليات ومجلس الجامعة في التفاعل مع المجتمع.

### أولاً: التحليل

العنصر الاول: سياسة المؤسسة التعليمية في خدمة المجتمع						
ت	المؤشرات	مستوفي	مستوفي جزئي	غير مستوفي	الملاحظات	الأدلة الداعمة
1	توجد خطط في المؤسسة التعليمية للخدمات المجتمعية معلنة وموثقة.		√		يحتاج الى تحسين جزئي	
2	توجد مراكز و وحدات متخصصة (التعليم المستمر، المكاتب الاستشارية، العيادات الطبية، العيادات القانونية، الارشاد النفسي، الزراعية والبيطرية، الخ) وقبل مدة كافية تعلن عن برامجها التدريبية في	√				أنشطة الوحدات المتخصصة لخدمة المجتمع (التعليم المستمر العيادات القانونية، الارشاد



حقل الاختصاص				النفسي).
3	تعلن المؤسسة عن أنشطتها (الندوات، المعارض، الورش التدريبية، الحلقات النقاشية، الاتفاقيات محلياً وعالمياً) من خلال وسائل الاعلام وشبكات التواصل الاخرى.	√		يحتاج تحسين جزئي
4	تعمل المؤسسة التعليمية على تفعيل آليات التعاون مع المنظمات المختلفة.	√		يحتاج تحسين جزئي
5	تعمل المؤسسة التعليمية على تنظيم برامج لتدريب الطلبة في مؤسسات مختلفة محلياً وعالمياً	√		يحتاج تحسين جزئي
6	تعمل المؤسسة على تفعيل البرامج الخاصة مثل مكافحة الادمان ومحو الامية وغيرها من البرامج التوعوية.	√		يحتاج تحسين جزئي
7	تعمل المؤسسة على قياس مدى رضا الجهات المستفيدة من خدماتها بشكل دوري	√		يحتاج تحسين جزئي
8	تقوم المؤسسة التعليمية بأعداد تقارير تقويمية سنوية عن الاسهامات التي قدمتها للمجتمع	√		يحتاج تحسين جزئي

## ثانياً: نقاط القوة والضعف

نقاط القوة : هو جميع ما تم استفاؤه بالعناصر المشار اليها في الجدول اعلاه والتابعة للفصل السابع او المعيار السابع ونذكر جزء منها

- توجد خطط في المؤسسة التعليمية للخدمات المجتمعية.
- توجد مراكز ووحدات متخصصة (التعليم المستمر ، ، العيادات القانونية، الارشاد النفسي، الخ).
- اعداد البحوث والدراسات الخاصة بخدمة المجتمع.
- إقامة حملات التطوع المختلفة واجراء الزيارات الميدانية لمختلف القطاعات.
- تقديم الخدمات الاستشارية لجميع مؤسسات الدولة والقطاع الخاص.

## نقاط الضعف

- عدم تفعيل اليات التعاون بين الكلية والمنظمات المختلفة.
- عدم تنظيم برامج لتدريب الطلبة في مؤسسات مختلفة عالمياً.
- عدم تفعيل البرامج الخاصة مثل مكافحة الادمان ومحو الامية وغيرها من البرامج التوعوية.



## الفصل الثامن المناهج

يغطي هذا الفصل مجالات المعيار الثامن من معايير الاعتماد المؤسسي لوزارة التعليم العالي ويشمل المتطلبات العامة، والتخطيط والتقييم في البرامج التربوية، لدرجة البكالوريوس والماجستير والدكتوراه، ومصادر التعلم. تعد المناهج أداة التربية والتعليم في قيادة التغييرات في المجتمع لإعداد نوعية من المتعلمين قادرين على مواجهة متطلبات العصر والمستقبل، فالمنهج بوصفه علماً له قواعده ومفاهيمه، هدفه بناء الانسان في إطار خطة متكاملة لتوفير الخبرات التعليمية الملائمة التي تؤدي الى اكتساب المتعلم المعلومات والمهارات والاتجاهات المرغوبة من أجل أحداث النمو الشامل والمتكامل للمتعلم، يتكون هذا المعيار من العناصر التالية:

- 1.العنصر الأول: الأهداف.
- 2.العنصر الثاني: محتوى المنهج.
- 3.العنصر الثالث: استراتيجيات التعليم والتعلم.
- 4.العنصر الرابع: التقويم وتطوير المناهج.
- 5.العنصر الخامس: التعاون الدولي في تقويم البرنامج الأكاديمي.

### الهدف من هذا المعيار:

- مدى تطور البرامج الاكاديمية وتحديثها، وانعكاس ذلك على نوعية الخريجين.
- مستوى الموضوعات التربوية والتخصصات في البرامج، وأثر ذلك على الطلبة.
- برامج شهادات الماجستير والدكتوراه، وأثرها في تطوير البحث العلمي وسد حاجة سوق العمل.

### أولاً: التحليل

العنصر الاول: الاهداف						
ت	المؤشرات	مستوفي	مستوفي جزئي	غير مستوفي	الملاحظات	الأدلة الداعمة
1	تراعي اهداف المناهج فلسفة الدولة التعليمية وحاجات الطلبة وسوق العمل ومجتمع المعرفة وطبيعة العصر.	√				وجود دراسات اعداد المناهج التي تتوافق مخرجات التعلم مع مؤشرات المعايير تقوم بها لجان متخصصة في الكلية
2	تركز اهداف المناهج على اكساب الطلبة المهارات التخصصية المهنية بصياغة اجرائية قابلة للتطبيق والقياس والملاحظة.	√				البرامج الاكاديمية في الاقسام



العنصر الثاني: محتوى المنهج

ت	المؤشرات	مستوفي	مستوفي جزئي	غير مستوفي	الملاحظات	الأدلة الداعمة
1	يساعد محتوى المقررات الدراسية في البرنامج الأكاديمي على اكتساب الطلبة المفاهيم الأساسية في مجال التخصص.	√				وصف المقرر (اسم المقرر، رمز المقرر، الفصل الدراسي الذي يقدم فيه، عدد الساعات النظرية والعملية المعتمدة، الخ)
2	توصف المقررات الدراسية في البرامج الأكاديمية بشكل دقيق متضمنة معلومات عامة عن المقرر وصف مختصر للمقرر يضم مخرجات التعلم للمقرر والمفردات التي يشتمل عليها المقرر والمصادر المعتمدة في المقرر والأساليب المعتمدة في تقييم المقرر	√				وصف المقرر (اسم المقرر، رمز المقرر، الفصل الدراسي الذي يقدم فيه، عدد الساعات النظرية والعملية المعتمدة، الخ)
3	يتوافق محتوى البرنامج الأكاديمي مع رسالة المؤسسة التعليمية المعلنة وأهدافها	√				-رسالة الكلية -وصف المقرر
4	يتضمن محتوى مقررات البرنامج الأكاديمي خبرات وأنشطة معرفية وميدانية تطبيقية بشكل يساعد الطلبة على تطوير معارفهم ومهاراتهم واتجاهاتهم النفسية.	√				البرنامج الأكاديمي للأقسام في الكلية
5	يشجع محتوى مقررات البرنامج الأكاديمي على التنمية المهنية المستدامة.	√				البرنامج الأكاديمي للأقسام في الكلية
6	يراعي محتوى مقررات البرنامج الأكاديمي التوازن بين حاجات الفرد والمجتمع.	√				البرنامج الأكاديمي

العنصر الثالث: استراتيجيات التعليم والتعلم

ت	المؤشرات	مستوفي	مستوفي جزئي	غير مستوفي	الملاحظات	الأدلة الداعمة
1	تعمل المؤسسة التعليمية على توفير المتطلبات اللازمة لتعلم الطلبة ذوي الاحتياجات التعليمية الخاصة من طرائق ووسائل تقنية.			√		يحتاج تحسين كلي
2	تستعمل استراتيجيات متعددة للتعليم والتعلم تشجع الطلبة على التفكير الناقد وحل المشكلات وتنمي مهاراتهم الأدائية.		√			يحتاج تحسين جزئي
3	تطور استراتيجيات التعليم والتعلم في المؤسسة التعليمية وفقاً لعملية التغذية		√			يحتاج تحسين جزئي



					الراجعة من قبل الطلبة التي تساعد في تقويم تلك الاستراتيجية وتطويرها
استخدام برامج ومنصات التعليم الالكتروني			√		4 تعمل المؤسسة التعليمية على استعمال طرائق التعلم الالكترونية والتفاعلية الحديثة.

العنصر الرابع: التقويم وتطوير المناهج وتحديثها						
ت	المؤشرات	مستوفي	مستوفي جزئي	غير مستوفي	الملاحظات	الأدلة الداعمة
1	يتم تقويم قدرة وفعالية نظام التقويم والقياس الخاص بتحصيل الطلبة في المؤسسة التعليمية بصورة منتظمة	√				توفر اليات محددة للتقييمات التي تجرى للطلبة
2	يتيح نظام التقويم والقياس في المؤسسة التعليمية بيانات منتظمة وشاملة بشأن جودة المنهج.	√				وجود استبانات لتقييم المنهج من قبل الطلبة والخريجين
3	يتم تحديث المناهج (المقررات) عن طريق ادخال بعض التجديدات المعاصرة في ميدان التخصص وحاجات المجتمع وسوق العمل بصورة منتظمة	√				وجود اليات محددة لتطوير المناهج الدراسية وتحديثها.
4	يتم نشر نتائج التعلم لكل برنامج أكاديمي مع وجود الادلة التي تدل على امتلاك الطلبة الخريجين لهذه النتائج مقارنة بالأعوام السابقة.			√	يحتاج الى تحسين كلي	
5	يتضمن البرنامج الأكاديمي آليات محددة واضحة ومتنوعة لتقييم الطلبة	√				وصف البرنامج الأكاديمي
6	يتم تطوير المناهج عن طريق تطوير الامتحانات والاخذ بأحدث التنظيمات المنهجية والعمل بنظام الساعات المعتمدة (المقررات) والتحول الى المنهج الالكتروني.	√				وجود اليات محددة لتطوير المناهج الدراسية وتحديثها. وجود خطة محددة للتحويل الى التعليم الالكتروني
7	يشارك ممثلوا الجهات المستفيدة في تصميم المنهج وتطويره			√	يحتاج تحسين كلي	



العنصر الخامس: التعاون الدولي في تقييم البرنامج الاكاديمي

ت	المؤشرات	مستوفي	مستوفي جزئي	غير مستوفي	الملاحظات	الأدلة الداعمة
1	تتأكد المؤسسة التعليمية بصورة منتظمة من ان مخرجات البرنامج الأكاديمي متوافقة مع المعايير العالمية عن طريق الاستعانة بمعايير الاقسام العلمية المناظرة في الجامعات العالمية لتقويم المناهج مع مراعاة ملاءمتها للبيئة العراقية.	√				وصف البرنامج الأكاديمي وجهة الاعتماد
2	تعقد المؤسسة اتفاقيات مع الاقسام المناظرة في الجامعات العالمية الرصينة لتطوير المناهج واستضافة خبراء المناهج في الجامعات العالمية لمناقشة آليات تقويمها وتطويرها.			√	يحتاج الى تحسين كلي	

ثانياً: نقاط القوة والضعف

نقاط القوة: هو جميع ما تم استفاؤه بالعناصر المشار اليها في الجدول اعلاه والتابعة للفصل الثامن او المعيار الثامن ونذكر جزء منها

- وجود وصف للمقررات الدراسية والبرامج الاكاديمية.
- تطبيق استراتيجيات متعددة ومتنوعة للتعليم والتعلم.
- تطبيق التعليم الالكتروني في الدراسات الأولية والعليا واجراء الاختبارات المختلفة.
- التحديث المستمر للمناهج والمقررات الدراسية.
- معظم البرامج التعليمية قد حققت مخرجاتها المطلوبة.

نقاط الضعف

- لا توجد اتفاقيات مع الاقسام المناظرة في الجامعات العالمية الرصينة لتطوير المناهج واستضافة خبراء المناهج في الجامعات العالمية لمناقشة آليات تقويمها وتطويرها.
- عدم وجود شهادات الاعتماد الدولية للبرامج الاكاديمية في الكلية.
- لا يوجد تطوير لاستراتيجيات التعليم والتعلم في المؤسسة التعليمية وفقا لعملية التغذية الراجعة من قبل الطلبة التي تساعد في تقويم تلك الاستراتيجية وتطويرها
- عدم توفير المتطلبات اللازمة لتعلم الطلبة ذوي الاجتياحات التعليمية الخاصة من طرائق ووسائل تقنية.
- لا يوجد نشر لنتائج التعلم لكل برنامج أكاديمي .



## خطة التحسين 2021

### مقدمة

من منطلق أهمية التحسين المستمر حفاظا على العملية التعليمية والبحث العلمي وخدمة المجتمع فكان لزاما القيام بعمل خطة لتحسين الوضع التنافسي للكلية بخطة تنفيذية يتم متابعتها من قبل قسم الجودة بالجامعة شملت الخطة جميع معايير الاعتماد المؤسسي.

### أولاً : أهم نقاط عدم الاستيفاء في عناصر معايير الاعتماد المؤسسي:

- 1- المعيار الأول: استراتيجية المؤسسة التعليمية.
  - لا تتوفر في الكلية الدراسات والمقترحات الخاصة بالتشريعات والقوانين واللوائح للانتقال الى اللامركزية.

### 2- المعيار الثاني: الحوكمة والإدارة

- لم يشارك أصحاب المصالح في اعداد التشريعات والقوانين الخاصة بخدمة المجتمع

### 3- المعيار الثالث: الموارد المالية والمادية

- لا تتضمن الخطة المالية موارد مالية كافية لمواجهة المخاطر المحتملة
- تحتاج الكلية الى بنى تحتية جديدة.
- لا يوجد في المؤسسة التعليمية العدد الكافي من القاعات الدراسية ومكاتب أعضاء هيئة التدريس والمختبرات والورش والمعامل.
- عدم توفر التخصيصات لعدد كبير من أبواب الموازنة.

### 4- المعيار الرابع: أعضاء هيئة التدريس

- نقص في إمكانية الكلية على توفير المتطلبات البحثية للتدريسين.
- لا توجد معايير واضحة لمنح الجوائز العلمية والأكاديمية.

### 5- المعيار الخامس: الطلبة

- لا تتوفر في الكلية وحدة تحدد احتياجات الطلبة وتوفر الخدمات والبرامج المناسبة لدراسة تلك الاحتياجات.
- لا توجد لدى الكلية وحدة تنظيمية لمتابعة الخريجين ومتابعة فرص توظيفهم، وانشاء قاعدة بيانات تتضمن متابعة الخريجين.
- لا توجد وحدة تنظيمية في الكلية تقوم على اجراء دراسات ميدانية تعطي مؤشرات عن فرص العمل المحتملة.
- تحتاج الكلية للعمل على توسيع المنح الدراسية من خلال التواصل مع الجامعات العالمية الرصينة.
- لا توجد ممثلية للطلبة في الادارة العليا للكلية، للاستفادة من اراء وأفكار الطلاب.

### 6- المعيار السادس: البحث العلمي

- قلة البحوث القابلة للتسويق والتطبيق العملي.
- عدم ربط موقع الكلية بالمجلات الدورية العالمية الالكترونية.
- عدم تطابق مخرجات الدراسات العليا مع المشاكل الموجودة في القطاعات العامة والخاصة.



- قلة البحوث والمشاريع ذات الطابع التعاوني مع باحثين من جامعات ومؤسسات عالمية.
- قلة التخصيصات المالية للبحوث.

#### 7- المعيار السابع: خدمة المجتمع

- عدم تفعيل اليات التعاون بين الكلية والمنظمات المختلفة.
- عدم تنظيم برامج لتدريب الطلبة في مؤسسات مختلفة محليا وعالميا
- عدم تفعيل البرامج الخاصة مثل مكافحة الادمان ومحو الامية وغيرها من البرامج التوعوية.

#### 8- المعيار الثامن: المناهج

- تطور استراتيجيات التعليم والتعلم في المؤسسة التعليمية وفقا لعملية التغذية الراجعة من قبل الطلبة التي تساعد في تقويم تلك الاستراتيجيات وتطويرها.
- يشارك ممثلو الجهات المستفيدة في تصميم المنهج وتطويره
- عدم وجود شهادات الاعتماد الدولية للبرامج الاكاديمية في الجامعة.
- لا يوجد تطوير لاستراتيجيات التعليم والتعلم في المؤسسة التعليمية وفقا لعملية التغذية الراجعة من قبل الطلبة التي تساعد في تقويم تلك الاستراتيجيات وتطويرها
- عدم توفير المتطلبات اللازمة لتعلم الطلبة ذوي الاحتياجات التعليمية الخاصة من طرائق ووسائل تقنية.
- لا يوجد نشر لنتائج التعلم لكل برنامج أكاديمي.

### ثانياً: خطة التحسين

#### المعيار الأول: استراتيجية المؤسسة التعليمية

ت	نقاط الضعف	الأنشطة المطلوبة	اجراءات التنفيذ	المسؤولية	الفترة الزمنية
					من الى
١	لا تتوفر في الكلية الدراسات والمقترحات الخاصة بالتشريعات والقوانين واللوائح للانتقال الى اللامركزية.	تحديد الية وزمن محدد لتقديم الدراسات والمقترحات الخاصة بالتشريعات والقوانين وللوائح للانتقال الى اللامركزية	وضع الالية والزمن اللازم للتنفيذ	معاون العميد العلمي رؤساء الاقسام وحدة الدراسات والتخطيط	2021 2023

#### المعيار الثاني: الإدارة والحوكمة

٢	لا تتوفر في الكلية نظام الضوابط الاخلاقية لاستخدام التقنيات الحديثة	مناقشة مقترحات نظام الضوابط الأخلاقية لاستخدام التقنيات الحديثة في الكلية	عقد ندوات وورش عمل تعريفية في التقنيات الحديثة	معاون العميد للشؤون العلمية الاقسام العلمية	2021 2023
---	---	---	--	---	-----------





المعيار الثالث: الموارد المالية والمادية

2023	2021	معاون العميد للشؤون الادارية وحدة الحسابات في الكلية	وضع آلية لمتابعة أداء الخطة والدعم المالي -مطالبة الجهات المعنية بتحديد الموارد المالية السنوية	تحديد التخصيصات المالية الكافية لمواجهة المخاطر المحتملة	لا تتضمن الخطة المالية موارد مالية كافية لمواجهة المخاطر المحتملة	٣
2023	2021	معاون العميد للشؤون الادارية وحدة الحسابات في الكلية الوحدة الهندسية	ريادة التخصيصات المالية لغرض اجراء الصيانة العامة لجميع مرافق الكلية واجراء التوسعات المطلوبة	عمل دراسة تفصيلية لاحتياجات الكلية من البنى التحتية	حاجة الكلية الى البنى التحتية	٤
2023	2021	عمادة الكلية معاون العميد للشؤون الادارية وحدة الحسابات	رفع التحفظات على عدد من أبواب الموازنة العمل على تطبيق مبدأ الكلية المنتجة	التوسع في إنشاء الوحدات ذات الطابع الخاص لتوفير السيولة المالية القادرة على معالجة العجز في الموازنة	عدم توفر التخصيصات لعدد كبير من أبواب الموازنة	٥
2023	2021	معاون العميد للشؤون الادارية وحدة الحسابات الوحدة الهندسية	متابعة الخطط الخاصة بتوفير القاعات ومكاتب التدريسيين والورش والمعامل والعمل على تخصيص الأموال اللازمة	عمل الخطط اللازمة لتوفير القاعات الدراسية ومكاتب أعضاء هيئة التدريس والورش والمعامل	لا يوجد في المؤسسة التعليمية العدد الكافي من القاعات الدراسية ومكاتب أعضاء هيئة التدريس والمختبرات والورش والمعامل.	٦



المعيار الرابع: أعضاء هيئة التدريس

2023	2021	عمادة الكلية رؤساء الاقسام العلمية وحدة الدراسات والتخطيط	مخاطبة الجامعة لتقديم الدعم لعضو هيئة التدريس في أنجاز متطلبات بحثه	اجتماع رؤساء الاقسام مع اعضاء هيئة التدريس لمناقشة احتياجاتهم مع مناقشة المقترحات الخاصة لإنجاز البحوث التطبيقية	نقص في إمكانية الكلية على توفير المتطلبات البحثية للتدريسين	٧
2023	2021	عمادة الكلية معاون العميد العلمي الاقسام العلمية وحدة الحسابات م. وحدة الشؤون العلمية	ان تقوم الكلية بالتنسيق مع الاقسام العلمية ووضع الية تشجع وتحفز اعضاء الهيئة التدريسية للحصول على الجوائز العالمية والاكاديمية التي من شأنها تعزز دور الكلية في مستوى التقدم	توفير معايير واضحة لمنح الجوائز العلمية والاكاديمية من قبل الجامعة والكلية وتوضع اليه لذلك وذلك من خلال اجتماع مجلس الكلية للبت في ذلك	لا توجد معايير واضحة لمنع الجوائز العلمية والاكاديمية	٨

المعيار الخامس: الطلبة

2023	2021	عمادة الكلية المعاون العلمي المعاون الاداري الاقسام العلمية شعبة التسجيل	تقوم الكلية بتلك بتوفير احتياجات الطلبة وتوفير الخدمات المناسبة لهم	تقديم خطط بالاحتياجات من قبل الأقسام العلمية	لا تتوفر في الكلية وحدة تحدد احتياجات الطلبة وتوفر الخدمات والبرامج المناسبة لدراسة تلك الاحتياجات.	٩
2023	2021	معاون العميد العلمي الاقسام العلمية شعبة التسجيل	تكليف شؤون الطلبة والتسجيل بعمل قاعدة بيانات بالخريجين ومتابعهم عن طريق استبيان سنوي لقياس مستوى الرضاء عن أداء الكلية بعد	اعتماد خطة لمتابعة الخريجين ومتابعة فرص توظيفهم التواصل معهم عبر البريد الإلكتروني وإعلامهم بالدورات والمؤتمرات التي تجرى في الكلية بعد التحاقهم بسوق	لا توجد لدى الكلية وحدة تنظيمية لمتابعة الخريجين ومتابعة فرص توظيفهم، وانشاء قاعدة بيانات تتضمن متابعة الخريجين.	١٠



			انخراطهم في سوق العمل.	العمل.		
2023	2021	رؤساء الاقسام العلمية وحدة الدراسات والتخطيط	تكليف الأقسام في الكلية وقسم الدراسات والتخطيط بالدراسات الميدانية وإعطاء المؤشرات عن فرص العمل	قيام الأقسام في الكلية بمتابعة الخريجين من ناحية توفر فرص العمل	لا توجد وحدة تنظيمية في الكلية تقوم على اجراء دراسات ميدانية تعطى مؤشرات عن فرص العمل المحتملة.	١١
2023	2021	مكتب المعاون العلمي	ان تقوم الكلية بالتنسيق مع قسم البعثات والبحث والتطوير في الجامعة لغرض جعل للكلية مقاعد مخصصة للمنح الدراسية للطلبة	تطوير المستوى الاكاديمي للكلية	تحتاج الكلية للعمل على توسيع المنح الدراسية من خلال التواصل مع الجامعات العالمية الرصينة	١٢
2023	2021	مكتب المعاون العلمي الاقسام العلمية	قيام عمادة الكلية ومعاون العميد العلمي والاقسام العلمية بترشيح احد الطلبة الكفاء لاشراكهم في بعض انعقادات مجلس الكلية لطرح مشاكلهم واحتياجاتهم	زيادة المستوى المعرفي للطلاب ومعرفة احتياجاتهم ومشاكلهم	لا توجد ممثلية للطلبة في الادارة العليا للكلية للاستفادة من اراء وافكار الطلبة	١٣
<b>المعيار السادس: البحث العلمي</b>						
2023	2021	رؤساء الأقسام معاون عميد للشؤون العلمية شعبة تسويق النتائج العلمي في الجامعة	اجراء زيارات ميدانية للمؤسسات الحكومية والقطاع	عمل خطة للبحث العلمي بما يتلاءم ومتطلبات السوق وحل المشكلات المجتمعية مع	قلة البحوث القابلة للتسويق والتطبيق العلمي	١٤



		الدراسات العليا	الخاص والاطلاع على مشاكل العمل والتعاون في حلها من خلال اليات تعاون علمي والزام طلبة الدراسات العليا بان تكون مشاريعهم البحثية هي لحل مشاكل العمل هذه	تحديد أهدافها ومصادر التمويل وآلية متابعتها والتزام الباحثين بها		
2023	2021	معاون العميد للشؤون العلمية معاون العميد للشؤون الادارية وحدة المكتبة	ساعية الكلية لتفعيل المكتبة الافتراضية ودعم البحوث الاصلية من خلال النشر في المستوعبات العالمية	الاستفادة من قواعد البيانات والمستوعبات العالمية	عدم ربط موقع الكلية بالمجلات الدورية العالمية الالكترونية	١٥
2023	2021	اللجان العلمية في الاقسام معاون العميد للشؤون العلمية الدراسات العليا	تشجيع طلبة الدراسات العليا باختيار مشاريع بحوثهم بالتعاقد مع قطاعات الدولة المختلفة	عمل خطة للبحث العلمي بما يتلاءم ومتطلبات السوق وحل المشكلات المجتمعية مع تحديد أهدافها ومصادر التمويل وآلية متابعتها	عدم تطابق مخرجات الدراسات العليا مع المشاكل الموجودة في القطاعات العامة والخاصة	١٦
2023	2021	معاون العميد للشؤون العلمية رؤساء الاقسام العلمية	تشجيع التدريسيين والباحثين على التواصل مع المؤسسات العلمية للحصول على الفرص المناسبة	الاشترك في المشاريع البحثية على المستوى المحلي وعلى المستوى الاقليمي والمستوى العالمي	قلة البحوث والمشاريع ذات الطابع التعاوني مع باحثين من جامعات ومؤسسات عالمية.	١٧
2023	2021	مكتب معاون العلمي وحدة الحسابات	مفتحة وزارة التعليم العالي ووزارة المالية بتخصيص موازنة خاصة بالبحث العلمي	توفير ما يفيد بتخصيص موازنة لأنشطة البحث العلمي	قلة التخصيصات المالية للبحوث	١٨



		تدرج ضمن موازنة الجامعة				
<b>المعيار السابع: خدمة المجتمع</b>						
2023	2021	معاون العميد العلمي معاون العميد الاداري رؤساء الاقسام العلمية	متابعة تفعيل اليات التعاون العلمي بين الكلية ومؤسسات المجتمع المدني ضمن الخطة السنوية للجامعة	تقديم الكليات خطط العمل المجتمعية بأقسامهم المختلفة	عدم تفعيل اليات التعاون بين الكلية والمنظمات المختلفة	١٩
2023	2021	رؤساء الأقسام العلمية معاون العميد للشؤون العلمية	ادراج برامج التدريب للطلبة في مؤسسات محلية وعالمية ضمن خطط الجامعة السنوية وعمل الية لضمان تدريب الطلبة	تقديم الكليات الخطط السنوية لبرامج تدريب الطلبة في المؤسسات المختلفة	عدم تنظيم برامج لتدريب الطلبة في مؤسسات مختلفة محليا وعالميا	٢٠
<b>المعيار الثامن: المناهج</b>						
2023	2021	رؤساء الأقسام معاون العميد للشؤون العلمي	قيام الكلية باعتماد عقد اتفاقيات علمية مع الأقسام المناظرة في الكليات ذات الجامعات العالمية الرصينة	تقدم الأقسام في الكلية الخطط العلمية لأبرام اتفاقيات مع الأقسام المناظرة في الكليات ذات الجامعات العالمية الرصينة	لا توجد اتفاقيات مع الاقسام المناظرة في كليات الجامعات العالمية الرصينة لتطوير المناهج واستضافة خبراء المناهج في الجامعات العالمية لمناقشة آليات تقويمها وتطويرها	٢١
2023	2021	رؤساء الأقسام معاون العميد للشؤون العلمية	العمل على حصول الكلية على الاعتماد المؤسسي الذي يكون نقطة الانطلاق والاقسام على الاعتماد البرامجي	وضع استراتيجيية خاصة بالبرنامج الأكاديمي في اقسام الكلية المختلفة والعمل على اكمال جميع متطلبات الاعتماد البرامجي المؤسسي للأقسام الكلية	عدم وجود شهادات الاعتماد الدولية للبرامج الاكاديمية في الكلية.	٢٢
2023	2021	رؤساء الأقسام معاون العميد للشؤون	ادراجها ضمن الخطط السنوية	وضع استراتيجيات	لا يوجد تطوير لاستراتيجيات التعليم والتعلم في الكلية وفقا	٢٣



			للكلية ومتابعة تنفيذها	للتعليم والتعلم وفقا للتغذية الراجعة من قبل الطلبة وادراجها ضمن الخطط السنوية للكلية	لعملية التغذية الراجعة من قبل الطلبة التي تساعد في تقويم تلك الاستراتيجيات وتطويرها	
2023	2021	عمادة الكلية معاون العميد العلمي الاقسام العلمية شعبة التسجيل	ادراجها ضمن الخطط السنوية للكلية ومخاطبة الجامعة لغرض التنفيع	تفعيل الية خاصة لتعلم الطلبة الاحتياجات الخاصة وادراجها ضمن الخطط السنوية بالاقسام في الكلية	عدم توفير المتطلبات اللازمة لتعلم الطلبة ذوي الاجتياحات التعليمية الخاصة من طرائق ووسائل تقنية	٢٤
2023	2021	عمادة الكلية معاون العميد العلمي رؤساء الاقسام العلمية	ادراجها ضمن الخطط السنوية للأقسام العلمية ومتابعة اعتماد البرامج الأكاديمية للأقسام المختلفة	قيام الكلية بنشر نتائج التعلم لكل برنامج أكاديمي واخذ آراء الطلبة لتحسين البرنامج الأكاديمي	لا يوجد نشر لنتائج التعلم لكل برنامج أكاديمي	٢٥

أ.د عبد المهدي كاظم ناصر  
رئيس قسم القانون الخاص  
٢٠٢٢/ /

أ.د عدي جابر هادي  
رئيس قسم القانون العام  
٢٠٢٢/ /

سلمان عبد هادي  
م.شعبة ضمان الجودة والاداء الجامعي  
٢٠٢٢/ /

مصادقة السيد عميد الكلية المحترم : أ.د نظام جبار طالب  
عميد الكلية  
٢٠٢٢/ /

أ.د احمد حمد الله احمد  
معاون العميد للشؤون العلمية  
٢٠٢٢/ /